

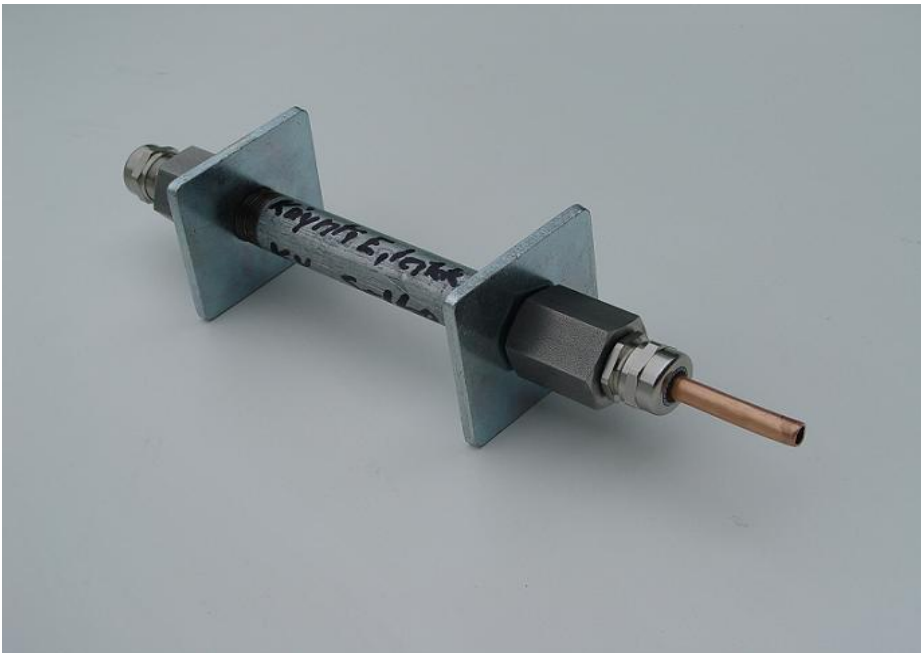
SANEERAUSMALLISTEN LV- ja KL- PUTKIEN ASENNUSOHJE: Holkkitiivisteellä M25 ja M40

Läpiviennin asennus:

1. Seinään porataan reikä 30..40 mm kun läpimenevän putken tai kaapelin max d=16 mm, HT M25. Porareian suuruus on 50 mm kun läpimenevän putken tai kaapelin halkaisija on 15-28 mm, HT M40.
2. Irroita adapteri ja aluslevy putken toisesta päästä
3. Levitä tiivistysmassa, esim Firebreak 33 Wurth Oy palomassa, putkessa kiinni olevan laipan ja putken juureen. Tiivistysmassaa tulee olla niin paljon, että se täyttää putken ja seinässä olevan reiän noin 10...20 mm matkalta.
4. Työnnä putki seinässä olevaan reikään.
5. Laita tiivistysmassaa putken vapaan pään ympärille siten, että se täyttää putken ja seinässä olevan reiän noin 10...20 mm matkalta.
6. Aseta aluslevy ja adapteri putken vapaaseen päähän
7. Kiristä adapterit siten, että putki on tukevasti seinässä kiinni
8. Anna tiivistysaineen kuivua käyttöohjeessa oleva aika, jonka jälkeen kiinnitä holkkitiivisteet adapteriin.
9. Läpivienti on valmis käytettäväksi.

Läpimenevän putken tiivistäminen:

Läpimenevä putki tiivistetään läpiviennin molemmista päistä holkkitiivisteellä. Samalla läpimenevä putki keskittyy läpivientiputkeen, millä vältetään eri metallien kosketusta toisiinsa, mikä saattaisi johtaa epäjalomman putkimateriaalin syöymiseen. Sähkökaapelit tiivistetään myös holkkitiivisteellä.. Putkille d=16 mm saakka, holkkitiiviste on M 25, putkille d=17...28 mm holkkitiiviste on M 40.



Periaate: Kuvassa irrallinen läpivientiputki, jossa läpimenevä putki on Cu 12.